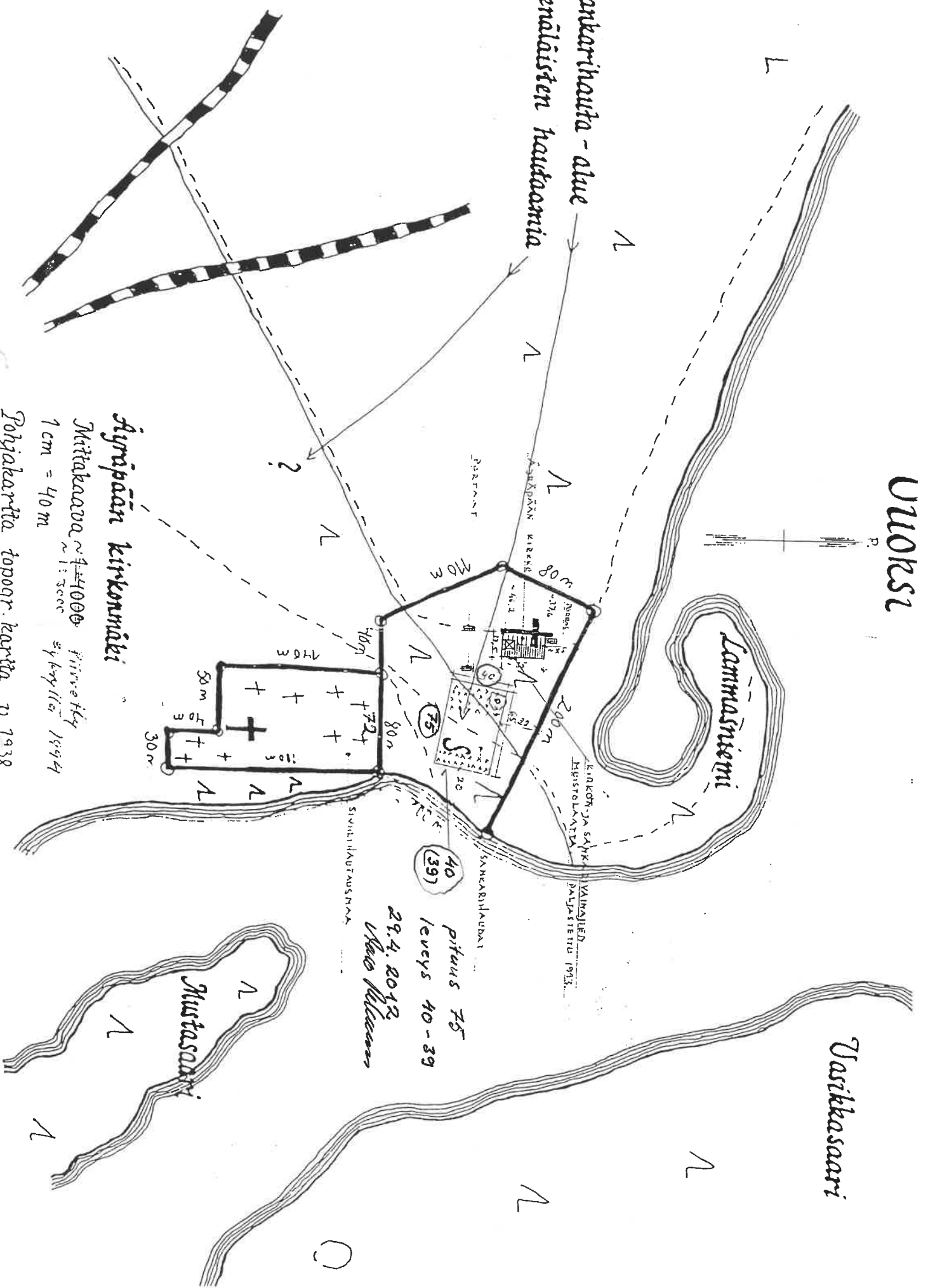


UJOHESI



S = Sarkarihauta - alue
 ? = Venäläisten haudoksia

Hyvinpään kirkonmäki
 Mittakaava $\approx 1:4000$ Piirothy
 1 cm = 40 m Syksyllä 1994
 Pohjakaarta topogr. kartta v. 1938



40
 (39)

pituus 75
 leveys 40-39

29.4.2012
 Nino Malmgren

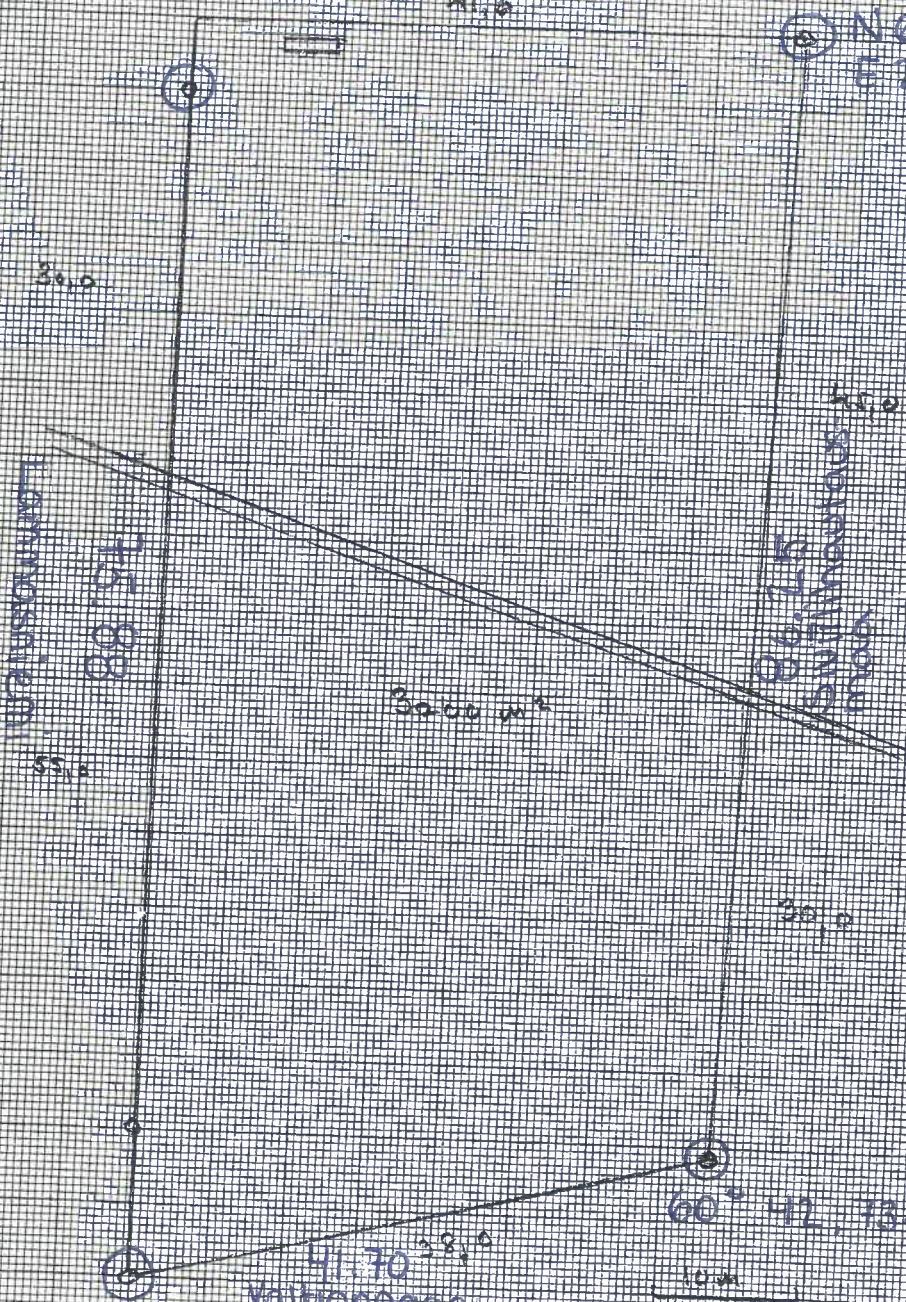
Тапиола

Vioksi 38,88

160°
29°

48,743
34,366

N 60° 42,723
E 29° 24,349



60° 42,753
29° 34,280

60° 42,735 29° 34,263

Äynäpään sankarihautaus.

Ura. 98	98	91	94	95	96	97	98	99	100	101	102	103	104	105	106	107	108	109	110	111	112	113	114	115	116	117	118	119	120	121	122	123	124	125	126	127	128	129	130	131	132	133	134	135	136	137	138	139	140	141	142	143	144	145	146	147	148	149	150	151	152	153	154	155	156	157	158	159	160	161	162	163	164	165	166	167	168	169	170	171	172	173	174	175	176	177	178	179	180	181	182	183	184	185	186	187	188	189	190	191	192	193	194	195	196	197	198	199	200	201	202	203	204	205	206	207	208	209	210	211	212	213	214	215	216	217	218	219	220	221	222	223	224	225	226	227	228	229	230	231	232	233	234	235	236	237	238	239	240	241	242	243	244	245	246	247	248	249	250	251	252	253	254	255	256	257	258	259	260	261	262	263	264	265	266	267	268	269	270	271	272	273	274	275	276	277	278	279	280	281	282	283	284	285	286	287	288	289	290	291	292	293	294	295	296	297	298	299	300	301	302	303	304	305	306	307	308	309	310	311	312	313	314	315	316	317	318	319	320	321	322	323	324	325	326	327	328	329	330	331	332	333	334	335	336	337	338	339	340	341	342	343	344	345	346	347	348	349	350	351	352	353	354	355	356	357	358	359	360	361	362	363	364	365	366	367	368	369	370	371	372	373	374	375	376	377	378	379	380	381	382	383	384	385	386	387	388	389	390	391	392	393	394	395	396	397	398	399	400	401	402	403	404	405	406	407	408	409	410	411	412	413	414	415	416	417	418	419	420	421	422	423	424	425	426	427	428	429	430	431	432	433	434	435	436	437	438	439	440	441	442	443	444	445	446	447	448	449	450	451	452	453	454	455	456	457	458	459	460	461	462	463	464	465	466	467	468	469	470	471	472	473	474	475	476	477	478	479	480	481	482	483	484	485	486	487	488	489	490	491	492	493	494	495	496	497	498	499	500	501	502	503	504	505	506	507	508	509	510	511	512	513	514	515	516	517	518	519	520	521	522	523	524	525	526	527	528	529	530	531	532	533	534	535	536	537	538	539	540	541	542	543	544	545	546	547	548	549	550	551	552	553	554	555	556	557	558	559	560	561	562	563	564	565	566	567	568	569	570	571	572	573	574	575	576	577	578	579	580	581	582	583	584	585	586	587	588	589	590	591	592	593	594	595	596	597	598	599	600	601	602	603	604	605	606	607	608	609	610	611	612	613	614	615	616	617	618	619	620	621	622	623	624	625	626	627	628	629	630	631	632	633	634	635	636	637	638	639	640	641	642	643	644	645	646	647	648	649	650	651	652	653	654	655	656	657	658	659	660	661	662	663	664	665	666	667	668	669	670	671	672	673	674	675	676	677	678	679	680	681	682	683	684	685	686	687	688	689	690	691	692	693	694	695	696	697	698	699	700	701	702	703	704	705	706	707	708	709	710	711	712	713	714	715	716	717	718	719	720	721	722	723	724	725	726	727	728	729	730	731	732	733	734	735	736	737	738	739	740	741	742	743	744	745	746	747	748	749	750	751	752	753	754	755	756	757	758	759	760	761	762	763	764	765	766	767	768	769	770	771	772	773	774	775	776	777	778	779	780	781	782	783	784	785	786	787	788	789	790	791	792	793	794	795	796	797	798	799	800	801	802	803	804	805	806	807	808	809	810	811	812	813	814	815	816	817	818	819	820	821	822	823	824	825	826	827	828	829	830	831	832	833	834	835	836	837	838	839	840	841	842	843	844	845	846	847	848	849	850	851	852	853	854	855	856	857	858	859	860	861	862	863	864	865	866	867	868	869	870	871	872	873	874	875	876	877	878	879	880	881	882	883	884	885	886	887	888	889	890	891	892	893	894	895	896	897	898	899	900	901	902	903	904	905	906	907	908	909	910	911	912	913	914	915	916	917	918	919	920	921	922	923	924	925	926	927	928	929	930	931	932	933	934	935	936	937	938	939	940	941	942	943	944	945	946	947	948	949	950	951	952	953	954	955	956	957	958	959	960	961	962	963	964	965	966	967	968	969	970	971	972	973	974	975	976	977	978	979	980	981	982	983	984	985	986	987	988	989	990	991	992	993	994	995	996	997	998	999	1000
Lemmetty	299	286	285	284	283	282	281	280	279	278	277	276	275	274	273	272	271	270	269	268	267	266	265	264	263	262	261	260	259	258	257	256	255	254	253	252	251	250	249	248	247	246	245	244	243	242	241	240	239	238	237	236	235	234	233	232	231	230	229	228	227	226	225	224	223	222	221	220	219	218	217	216	215	214	213	212	211	210	209	208	207	206	205	204	203	202	201	200	199	198	197	196	195	194	193	192	191	190	189	188	187	186	185	184	183	182	181	180	179	178	177	176	175	174	173	172	171	170	169	168	167	166	165	164	163	162	161	160	159	158	157	156	155	154	153	152	151	150	149	148	147	146	145	144	143	142	141	140	139	138	137	136	135	134	133	132	131	130	129	128	127	126	125	124	123	122	121	120	119	118	117	116	115	114	113	112	111	110	109	108	107	106	105	104	103	102	101	100	99	98	97	96	95	94	93	92	91	90	89	88	87	86	85	84	83	82	81	80	79	78	77	76	75	74	73	72	71	70	69	68	67	66	65	64	63	62	61	60	59	58	57	56	55	54	53	52	51	50	49	48	47	46	45	44	43	42	41	40	39	38	37	36	35	34	33	32	31	30	29	28	27	26	25	24	23	22	21	20	19	18	17	16	15	14	13	12	11	10	9	8	7	6	5	4	3	2	1	0																																																																																																																																																																																																																																																																																																																																																																																																																																																																																																																																																																																																																																													
Ura. 98	98	91	94	95	96	97	98	99	100	101	102	103	104	105	106	107	108	109	110	111	112	113	114	115	116	117	118	119	120	121	122	123	124	125	126	127	128	129	130	131	132	133	134	135	136	137	138	139	140	141	142	143	144	145	146	147	148	149	150	151	152	153	154	155	156	157	158	159	160	161	162	163	164	165	166	167	168	169	170	171	172	173	174	175	176	177	178	179	180	181	182	183	184	185	186	187	188	189	190	191	192	193	194	195	196	197	198	199	200	201	202	203	204	205	206	207	208	209	210	211	212	213	214	215	216	217	218	219	220	221	222	223	224	225	226	227	228	229	230	231	232	233	234	235	236	237	238	239	240	241	242	243	244	245	246	247	248	249	250	251	252	253	254	255	256	257	258	259	260	261	262	263	264	265	266	267	268	269																																																																																																																																																																																																																																																																																																																																																																																																																																																																																																																																																																																																																																																																																																																																																											

kuolleille jätettiin tai kadonneista mahdollisesti on voitu tulla
kotiin ja kotiin niistä mahdollisesti voivat sisätyt tuntemattomina
haudattuihin. Tämän perusteella toimitettiin omisten kutsunnon
pöytäkirja, Hautjärven, Parikkalan ja Saarren sankarihaudoille, joissa
haudattujen siirron yhteydessä ja yhteistyössä 26.11.42 kanssa
suoritettiin tunnistaminen.

Tämän suoritettujen toimenpiteiden tuloksena oli, että
tuntemattomien lukumäärä väheni huomattavasti. Varsinaisen tunnistam-
istyksen päättyessä 20.1.42 oli 11.11.41:lle jäänyt 21 tuntemattomaa
haudattua, joista 12 Simpeleelle, 7 Hautjärvelle, 1 Huokolahdelle
ja 1 Parikkalan. Myöskin vaihdoksen tapahtuessa 27.1.42 oli vie-
riä niistä kaksi tapausta selvillä.

3. Talvisodan haatuneet.

Kuolleita sotapoliteitit olivat talvisodan taistelupaikoilta
Vuossalmelta löytyneet muutamia talvisodan aikaisia tuntuolevyjä.
Näistä sotapoliteitit olivat tehneet ilmoituksen II AKS:lle.
Tämä oli seurauksena, että 11.11.41 sai tehtäväkseen k.o. paikan
tutkimisen ja mahdollisen kaivamisen. Työt aloitettiin Vuossalmella
Kyräpään kirkon läheisyydessä 21.9.41 ja ne olivat kersantti
Hyöskön johdolla niin ripeästi, että 25.9.41 oli Vuossalmen tienoil-
ta saatu kaivetuksi 74 talvisodan haatunutta, jotka vihollinen oli
haudannut maahan kuoppiin tai jotka olivat jääneet pienin soutu-
neisiin kersuihin. Useissa tapauksissa soppaiden kerrit olivat näky-
vissä. Yhteensä lukumäärä nousi 62:een.

Kyräpää 62

Samaan aikaan toimitettiin kaivauksia alikersantti Lähde-
niemen johdolla Surossa Lähteen lohkolla, jossa kersuihin oli jää-
nyt Kokkonen ja sen lähiympäristön haatuneita. Surossa saatiin
kaikkiaan kaivetuksi 40 haatunutta.

Summa
Lähteen lohko 40

Näillä talvisodan haatunoilla oli noin kaksikolmasosaalla
tuntuolevyt, joten suurin osa voitiin niistä tunnistaa kotiseudulle.
Muutenkin noin 15 tuntuolevyllä varustettua täytyi haudata tuntemat-
tomana, koska tuntuolevyluetteloiden puuttumisen vuoksi ei niille
saatu henkilöä tietoja. ~~Kyrypään kirkon läheisyydessä haatuneet~~
~~haatuneet, joiden tunnistaminen on ollut vaikeaa. Suo-~~
rossa haatuneet, joita jui tunnistamatta vain 5, on haudattu Viipuri-
in.

Yhteensä on eri puolilta saatuja löydetty ja haudattu tal-

2. Divisioonan Esikunta.
Pastorin toimisto.

SAAPUNUT 14.5. 1940
SA. PÄIVÄK. N:o 4238 OS. *dev.*
KIRJANLUT M. P.

7.4.40.

KOTIJOUKKOJEN ESIKUNTA, Rovasti.

Sodan aikana jouduttiin haudamaan Äyräpään hautausmaahan joitakin sankarivainajia. Lähetän luettelon sinne haudatuista ja samalla kartan haudapaikoista.

Joulukuun 5 pnä haudattiin pastori Ensio Pihkalan toimesta seuraavat kaatuneet:

Hakemus.
Lähtö Heli-lähtö kirkon kirkon
Armas Lemmetty. *N. Valkjärvi*
Lauri Sipari. *N. Valkjärvi*
Juho Vainikka. *N. Valkjärvi*
Tuomas Kekkonen. *Vuokselasta Valkjärvi*
Pekka Parviainen. *Valkjärvi*
Jussi Veijalainen. *Koski*
Erkki Oskari Huuhtanen. *Valkjärvi*

Pastori Pihkala oli JP 2:n pastori ja hän ei voinut kuljettaa vainajia enää ja komentajansa luvalla toimitti hautauksen.

Pastori Eino Vehanen hautasi samaan hauteaan myös joulukuun 5 pnä 1939 seuraavan vainajan:

Orimattila Solmu Feliks Salonen kotoisin Orimattilasta.

Allekirjoittanut toimitti seuraavien hautaukset:

Uuno Ryydö Vuokselasta, haudattu 13.12.1939.
Viljo Oinas Valkjärveltä, haudattu 13.12.1939.
Arvi Armas Piisteri Valkjärveltä, haudattu 13.12.1939.
Mauno Hämäläinen Muolaasta, haudattu 19.12.1939.
Reinhold Ramä Muolaasta, haudattu 19.12.1939.
Esa Kaukonen Äyräpäästä, haudattu 20.12.1939.
Sulo Varis Äyräpäästä, haudattu 10.1.1940.
Kalle Vihtori Syrjä Koski Hl:stä, haudattu 10.1.1940.
Salmari Nikolai Helenius Koski Hl:stä, haudattu 10.1.1940.

pyydetty lähtö
Koski

Osa hautaamistani vainajista oli kotoisin Kannakselta ja heitä ei voitu toimittaa siis kotiseudulle. Osa omaisista pyysi vainajien hautausta Äyräpään. Kaksi viimeksimainittua ruohjoutui niin pahasti, että vain osia löydettiin ja heidät haudattiin samassa arkussa.

2. Divisioonan pastori
Res. luutnantti: Oskar Paarma.

T 2/7 31/30 I

ÄYRÄPÄÄN

sankarihauta.

<u>I</u>	<u>II</u>	<u>III</u>	<u>IV</u>	<u>V</u>	<u>VI</u>	<u>VII</u>	<u>VIII</u>	<u>IX</u>	<u>X</u>	<u>XI</u>	<u>XII</u>	
172	159	87	86	884	980	57	159	1456/107	1758/24	177	195	1754/21
43	173	88	85	987	961	52	160	1496/109	1755/9	178	196	1761/23
161	42	89	84	1292	385	53	161	1473/104	1751/13	179	197	1759/17
174	762	90	83	164	157	54	162	1472/66	1741/6	180	198	1756/10
880	285	91	82	4390	160	55	163	1464/103	1752/20	181	199	1745/4
671	544	92	81	1446	1325	56	164	1463/102	1769/1	182	200	1744/11
670	975	93	80	1324	1323	57	165	1498/110	1740/7	183	201	
986	885	94	79	1322	1321	58	166	1619/63	1753/18	184	202	
1293	428	95	78	1319	1320	59	167	1622/	1768/19	185	203	
958	1243	96	77	1317	1407	60	168	1663/91	1751/8	186	204	
552	326	97	76	1315	1408	61	169	1539/101	1750/14	187	205	
384	431	98	75	700	432	62	170	1611/62	1747/3	188	206	
383	380	99	74	1433	1432	63	171	1531/108	1742/5	189	207	
382	286	100	73	1444	1437	64	172	1530/145	1746/20	190	208	
171	1291	101	72	1711	4449	65	173	1656/	1748/120	191	209	
747	1304	102	71	1447	1455/105	66	174	1668/	1760/22	192	210	
393	429	103	70	1603/49	1620/86	67	175	1709/	1782/16	193	211	
1258	1247	104	69	1621/68	1477/65	68	176		1749/15	194	212	

ÄYRÄPÄÄHÄN HAUDATUT JA KADONNEINA SIUNATUT ÄYRÄPÄÄLÄISET SANKARIVAINAJAT

AALTO	VEIKKO	1925-1944	
EERIKÄINEN	EINO	1921-1943	
GRÖHN	EINO	1917-1943	
HAKAMÄKI	EINO	1917-1943	Korjattu tulli
HOTOKKA HOTOKKA	EINO	1914-1940	1913-1941 kesällä 1945 HEINJOKI
HEISKANEN	KALLE	1918-1942	
HEISKANEN	VÄINÖ	1901-1941	
HILTUNEN	EERO	1922-1942	
HOTOKKA	MARIA	1920-1943	
HÄMÄLÄINEN	ERKKI	1922-1943	
HÄTÖNEN	MATTI	1919-1943	
IIVONEN	AARNE	1919-1941	
INKINEN	JOSEPPI	1898-1942	
JUVONEN	VILJAM	1905-1941	
JÄPPINEN	UNTO	1914-1942	
KARILAINEN	VILHO	1902-1941	
KAUKINEN	TOIVO	1919-1941	
KAUKINEN	UNTO	1919-1940	
KAUKINEN	VÄINÖ	1907-1943	
KOSKINEN	EINO	1914-1941	
KÄNKÄNEN	EENOKKI	1900-1941	
KÄNKÄNEN	ESA	1898-1939	
KÄNKÄNEN	KAUKO	1919-1941	
KÄNKÄNEN	VILJAMI	1905-1941	
LAUKKANEN	AARNE	1901-1939	
LEMMETTY	ARMAS	1909-1939	
LOIPPONEN	JOHANNES	1915-1940	HEINJOKI
MATTSSON	ASSER	1917-1942	
MIETTINEN	TOIVO	1912-1942	
MOISANDER	PAULI	1918-1941	
MÄKINEN	TOIVO	1905-1939	
MÄLKÖNEN	NIILO	1918-1939	
MÄLKÖNEN	REINO	1920-1941	
NIIRANEN	ARMAS	1907-1941	
NOUSIAINEN	VILJO	1922-1943	
PARIKKA	ARVO	1924-1943	
PARIKKA	VILJAM	1900-1940	HEINJOKI
PARTANEN	EINO	1920-1942	
PASURI	ANSELM	1905-1940	
PAUSSU	VÄINÖ	1920-1942	
PELTONIEMI	MAURI	1917-1940	
POUTIAINEN	NIILO	1920-1942	
PYYHTIÄ	MARTTI	1922-1943	

PYYKKÖ PÖHÖ	EENOKKI VILHO	1899-1943 1918-1942	
PÖNKKÄ RAASKA ROMU ROMU RUOKONEN	ILMARI ENOK ERKKI VILJAM HANNES	1919-1943 1919-1941 1942-1944 1905-1941 1920-1943	
RÄMÖ RÄMÖ RÄMÖ RÄMÖ RÄMÖ	AARNE HUUGO JOHANNES KAUNO NESTOR	1922-1943 1909-1941 1898-1944 1921-1942 1906-1942	
RÄMÖ SAARIMÄKI SAARIMÄKI SAARINEN SAVOLAINEN	TAUNO KAINO VILHO TAITO KEIJO	1912-1940 1916-1941 1919-1940 1916-1941 1921-1941	HEIKKILÄ
SAVOLAINEN SORANNE SUIKKI UKKONEN VAINIO	PENTTI ONNI VÄINÖ ONNI TOIVI	1921-1941 1908-1941 1922-1942 1908-1941 1924-1941	HEIKKILÄ
VANHALA VANHANEN VANHANEN VARIS VÄISÄNEN	LEEVI ARVI KAINO SULO ARVI	1915-1941 1900-1944 1921-1942 1912-1939 1909-1944	
VÄISÄNEN YLIKANGAS	OLGA TAUNO	1916-1944 1917-1942	

lisätty kesällä 1994

KAUHANEN ERKKI 1916-1942

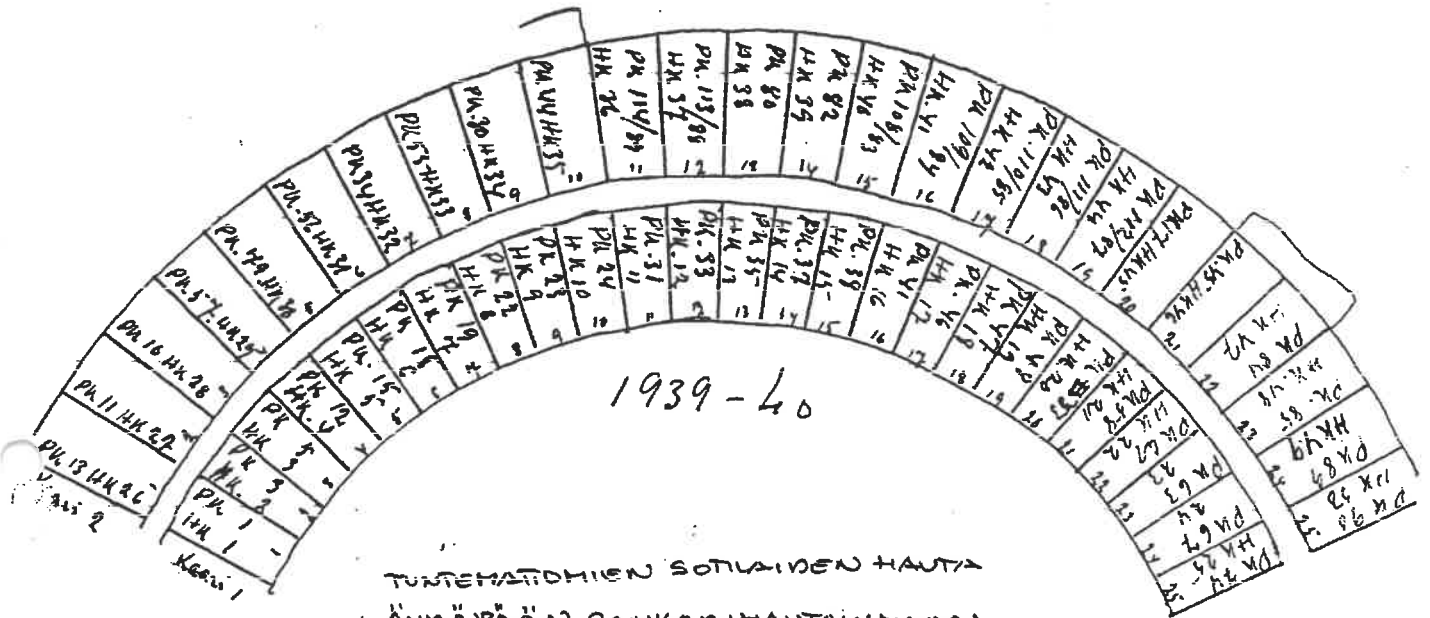
RÄMÖ UUNO 1905-1942

TURUNEN EERO 1896-1941

NEUVONEN JALMARI 1911-1944

HUTOKKA EINO
LOIPPONEN JOHANNES
PÄÄKKÄ VILJAM
RÄMÖ TAUNO
UKKONEN ONNI

Äyräpään Sankarihauta



1939-40

TUNTEMATTOMIEN SOTILAIDEN HAUTA
 ÄYRÄPÄÄN SANKARIHAUTAUSMAAN
 VUODEN PUOLEISESSA PÄÄVUSSÄ
 HAUTAUS TOIMITETTU 21.8.1941

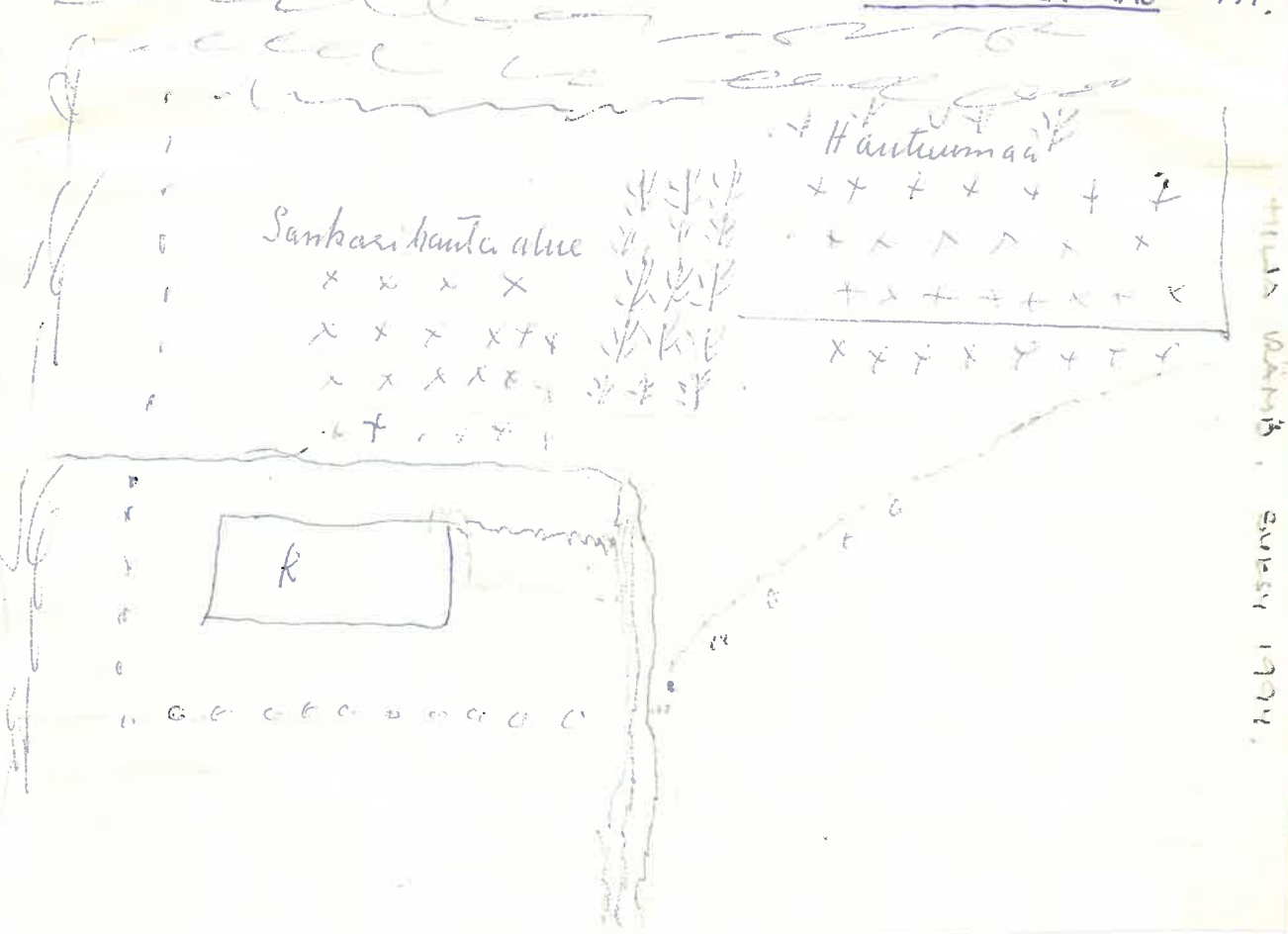
1941 -

Rivi 1	Rivi 2
1 Saarelainen Pentti	1 Kivistöläinen Viljo
2 Saarelainen Kari	2 Toivola Leevi
3 Järvinen Oiva	3 Järvinen Antti
4	4 Hakala Lino
5	5 Toivola Urho
6	6 Mäkelä Antti
7	7 Kankkunen Antti
8	8 Kankkunen Antti
9	9 Järvinen Antti
10	10 Järvinen Antti
11	11 Järvinen Antti
12	12
13	13
14	14
15	15

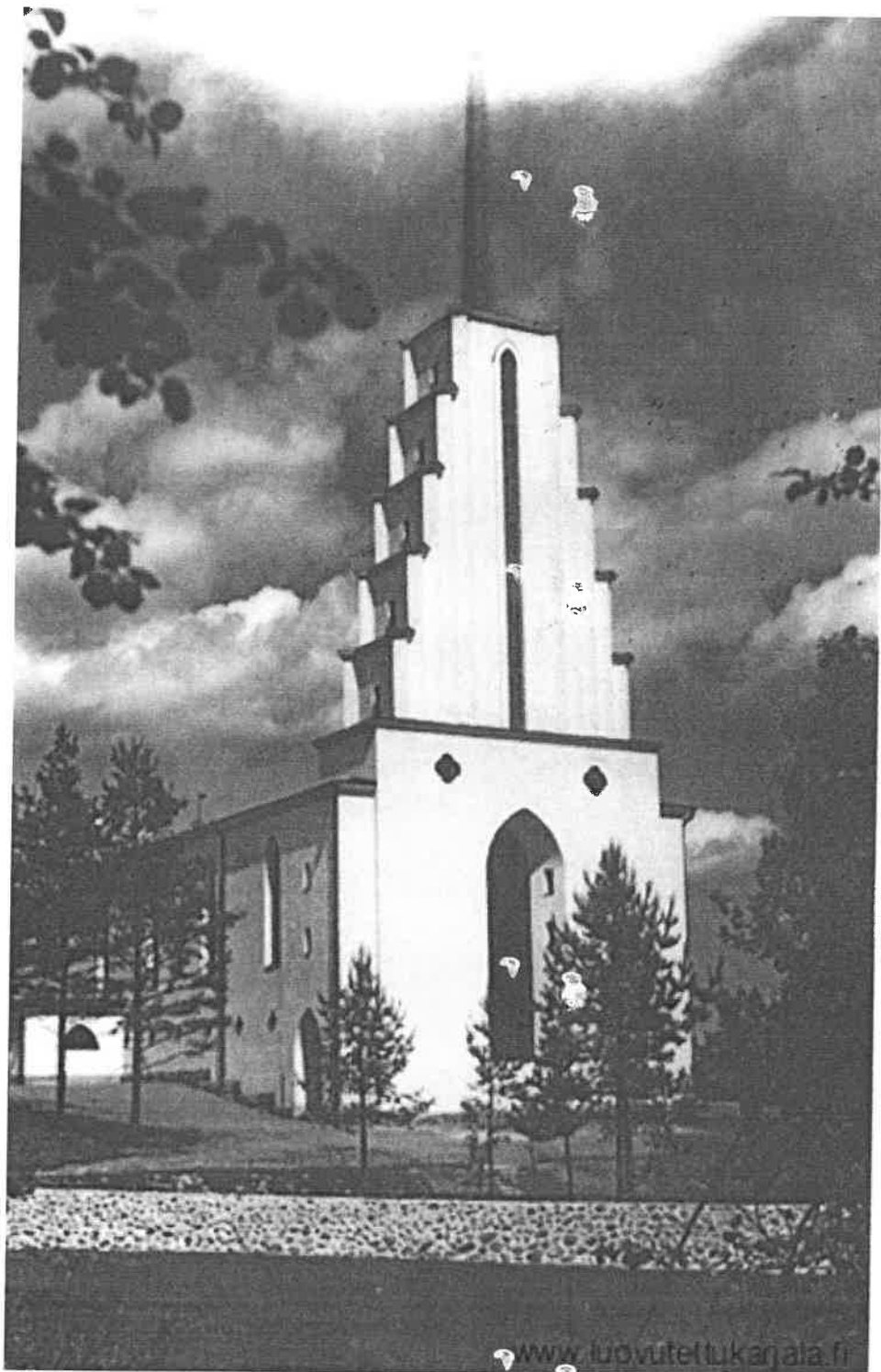
1939-40

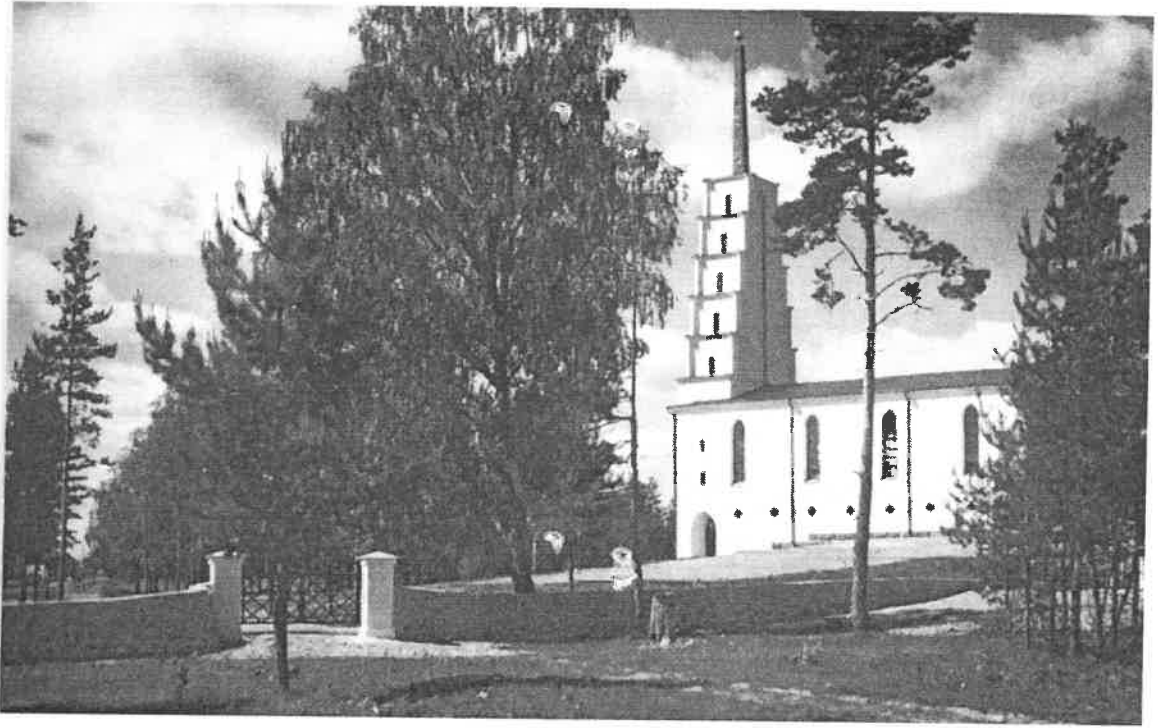
Rivi 3	Rivi 4
1 Järvinen Antti	
2 Järvinen Antti	1
3 Järvinen Antti	2
4 Järvinen Antti	3
5 Järvinen Antti	4
6 Järvinen Antti	5
7	6
8	7
9	8
10	9
11	10
12	11
13	12
14	13
15	14

Ämmäpäin kirkon alue vuonna 1944. Piirros Hilja Rämö 1994.



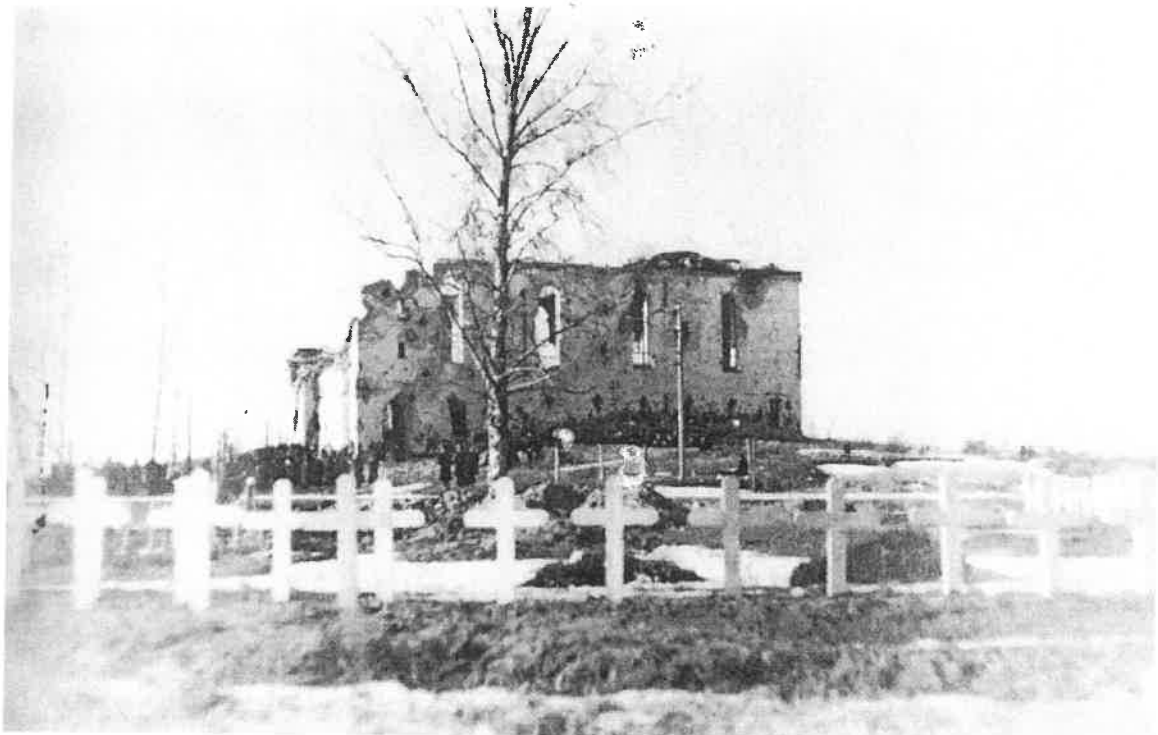
PAIKANTAMINEN TEHTIIN TÄMÄN PIIRROKSEN
 MUKAISESTI.
 HILJA RÄMÖ OI MINÄNÄ ^{JA ENÄMÄNÄ} ~~HOVIKENTTILÄLÄ~~,
 JONKA MAISTA ÄMMÄPÄIN KIRKON TONTTI
 LOHKOTIIN. (PÄKKÖLÄNASTUS AIHEUTTI TÄHTYHÄI-
 TÖTTÖYTTÄ, MIKÄ ENKIN YMMÄRRETTÄVÄÄ.)





Äyräpään kirkko (Kuva kirjasta Äyräpää, muistojen kotiseutu.)

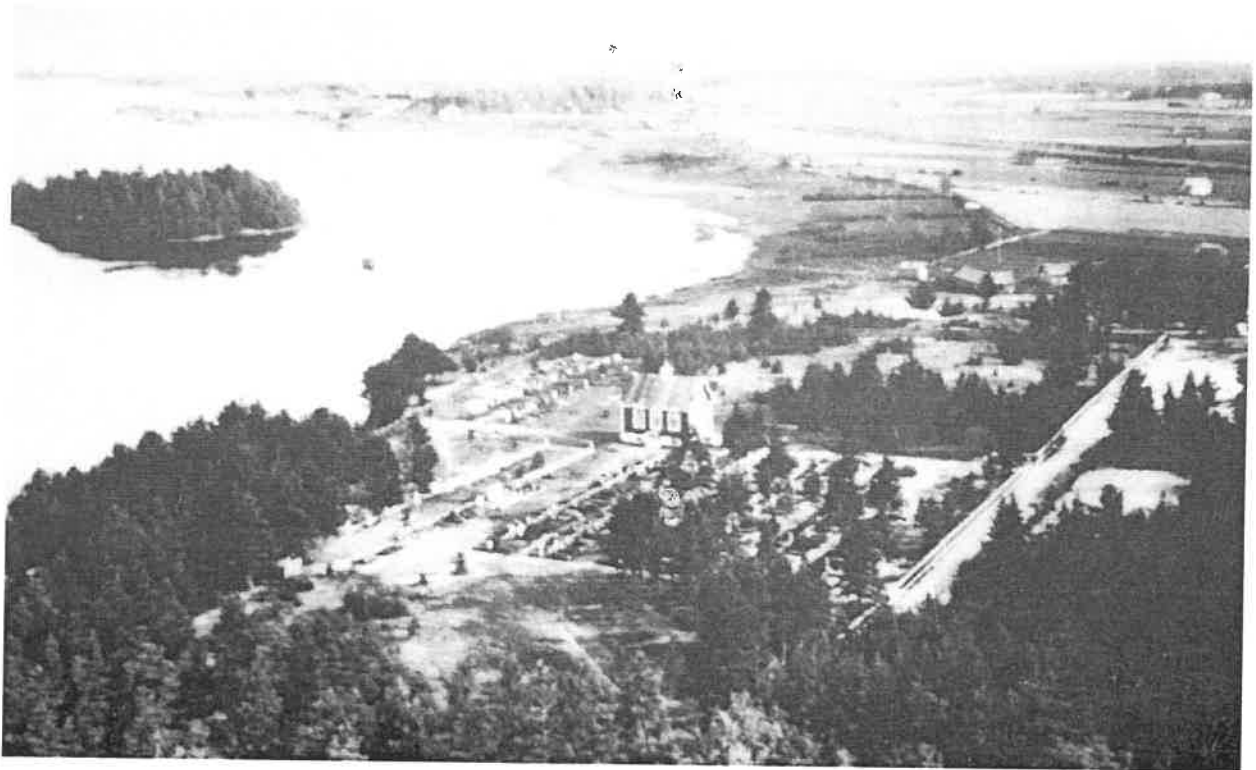
Äyräpään kirkko ehti palvella vain viisi vuotta. Talvisodan taistelujen lähestyessä Äyräpäää suomalaiset pioneerit saivat tehtäväkseen räjäyttää maisemaa hallitsevan kirkon tornin, etteivät venäläiset voisi ohjata sen avulla tykkitulta. Kirkon miinoituksen ehti kuitenkin laukaista venäläisten ampuma kranaatti, joka raunioitti kirkon vain tiiliseinien jäädessä paikoilleen.



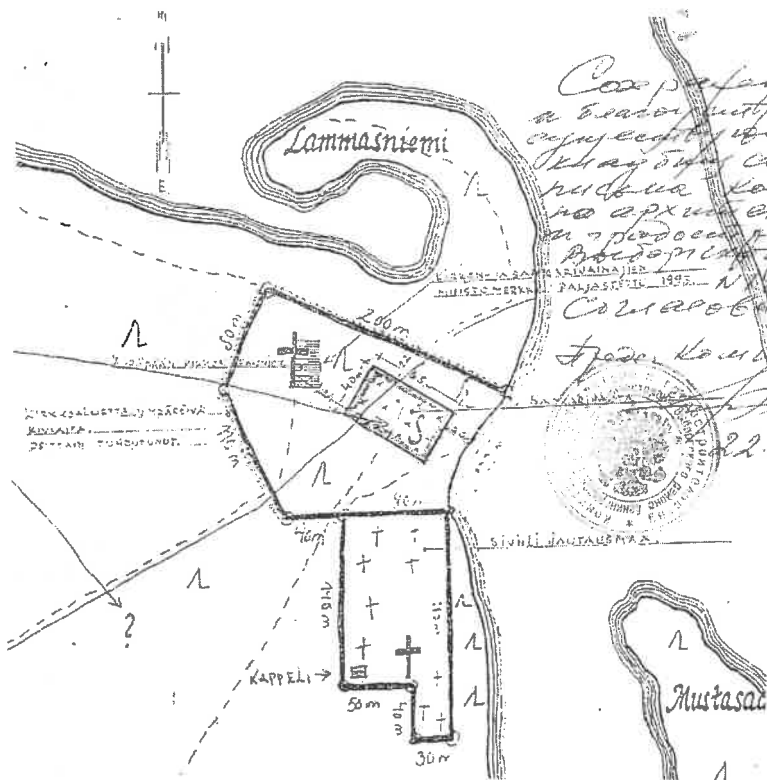
Äyräpään kirkon rauniot ja osa sankarihautausmaata vuonna 1943. (Kuva kirjasta Äyräpää, muistojen kotiseutu.)

1.2 Siviilihautausmaa

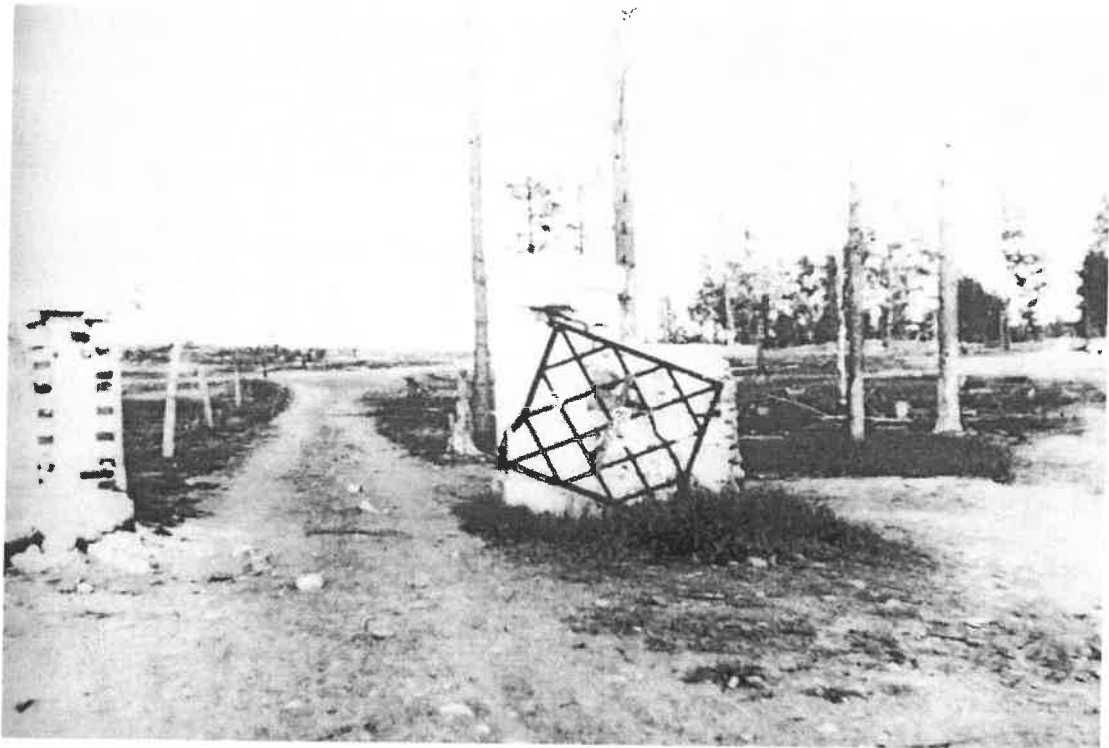
Äyräpään siviilihautausmaa vihittiin käyttöön 27.11.1927. Siviilihautausmaalle on haudattu vuosina 1927–1944 noin 900 äyräpääläistä vainajaa.

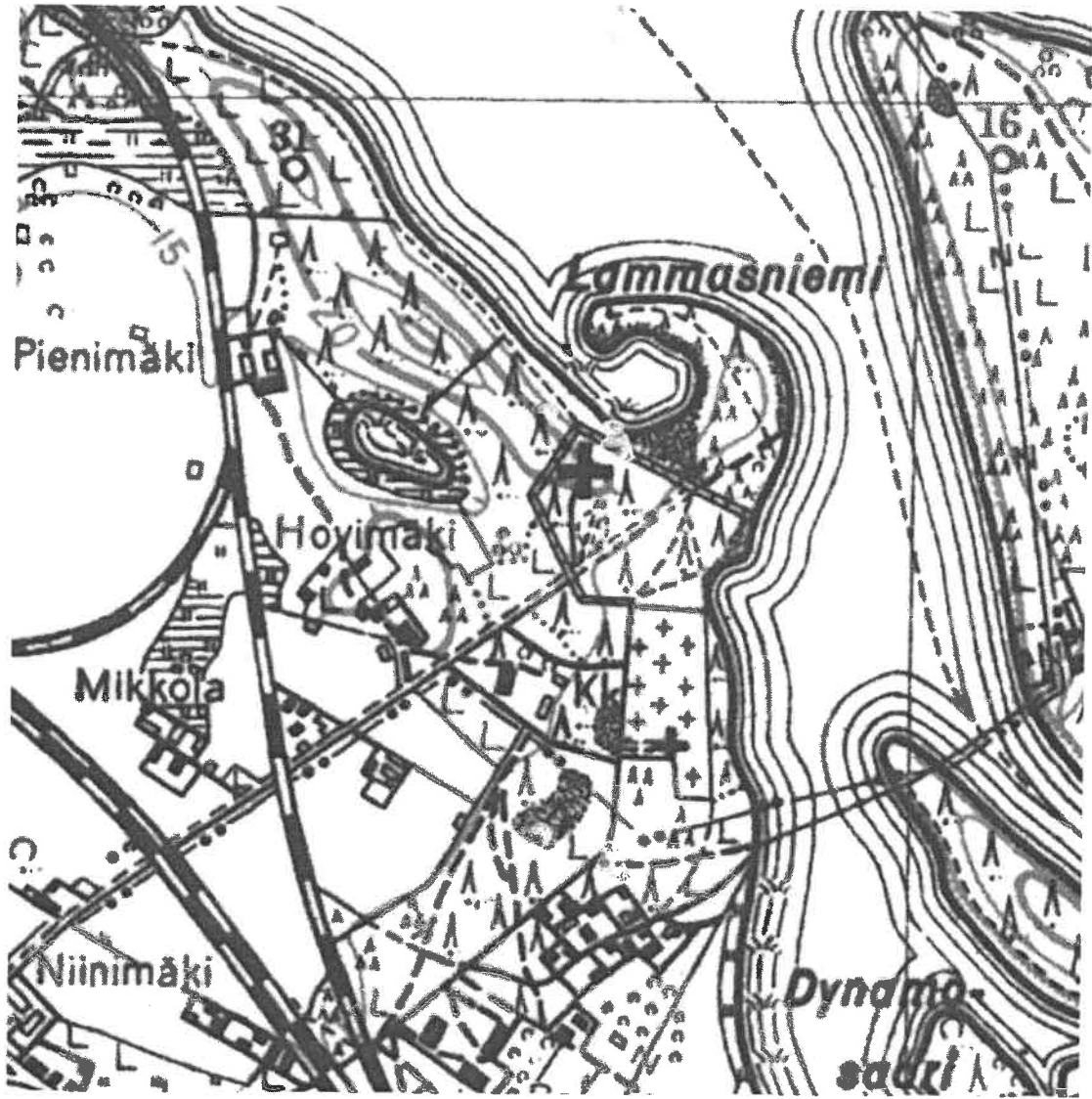


Näkymä kirkontornista hautausmaalle päin 1930-luvulla. Keskellä hautausmaata sijaitsi pieni kappeli. (Kuva kirjasta Äyräpää, muistojen kotiseutu.)



Kartta Äyräpään kirkon ympäristöstä.





Ayräpään kirkon- ja hautausmaan alue.

